



**STOWARZYSZENIE
INŻYNIERÓW I TECHNIKÓW KOMUNIKACJI
RZECZPOSPOLITEJ POLSKIEJ**
Oddział w Kielcach
Zespół Rzecznawstwa i Szkolenia
25-501, Kielce, ul. Sienkiewicza 48/50

NACZELNA ORGANIZACJA
TECHNICZNA



WYCENA Nr: S - 32/4976/2021

z dnia: 2021/03/09

Rzecznawca : mgr inż. Jacek Popielski - pojazdów, maszyn i urządzeń Nr 572

Zlecniodawca: ZARZĄD DRÓG POWIATOWYCH

Adres: ul. Drogowców 4, 28-200 Staszów

Zlec. pismo, znak: zlecenie

z dnia: 2021/03/08

Zadanie: Ocena stanu technicznego i określenie wartości rynkowej pojazdu

DANE IDENTYFIKACYJNE POJAZDU

Dane: [D] III-2021

Marka: FIAT

Model pojazdu: Ducato 11 2.3 JTD Kat. '02 E3 3,3t

Wersja:

Nr rejestracyjny: TSZ 53AP

Rok prod.: 2004

Rodzaj pojazdu: Samochód ciężarowy do 3.5t

VIN: ZFA24400007473910

Data pierwszej rejestracji 2004/12/29

Data ważności badania technicznego 2021/02/28

Wskazanie drogomierza 235781 km

Okres eksploatacji pojazdu (04/12/29-21/03/09) 194 mies.

Kolor powłoki lakierowej, (rodzaj lakieru) biały 1-warstwowy akrylowy

Dop. masa całkow. / Ładowność 3300 kg / 1158 kg

Rodzaj nadwozia kombi (uniwersalne) 4 drzwiowe

Liczba osi / Rodzaj napędu / Skrzynia biegów 2 / przedni (4x2) / manualna

Rozstaw osi 2850 mm

Jednostka napędowa z zapłonem samoczynnym

Pojemność / Moc silnika 2286 ccm / 81kW (110KM)

Doładowanie Turbosp. z chłodn. powietrza

Liczba cylindrów / Układ cylindrów 4 / rzędowy

Norma spalin E3

WYPOSAŻENIE STANDARDOWE (*)

L.p. Nazwa elementu wyposażenia

- 1 Drzwi boczne prawe przesuwne przeszklone
- 2 Drzwi tylne przeszklone
- 3 Fartuchy p/błotne tylne
- 4 Fotel kierowcy z podłokietnikiem z regulacją wysokości z regulacją lędźwiową
- 5 Fotel kierowcy z regulacją wysokości
- 6 Fotel pasażera podwójny
- 7 Immobilizer
- 8 Kolumna kierownicy regulowana
- 9 Komputer pokładowy
- 10 Pasy bezpieczeństwa bezwładnościowe trzypunktowe
- 11 Poduszka powietrzna kierowcy + napinacze pasów bezpieczeństwa

L.p. Nazwa elementu wyposażenia

- 12 Przygotowanie do montażu radia
- 13 Stabilizatory dodatkowe
- 14 Szyby atermiczne
- 15 Szyby boczne tylne przesuwane
- 16 Światła z regulacją kąta pochylenia elektryczną
- 17 Światło dodatkowe STOP
- 18 Wspomaganie układu kierowniczego
- 19 Wyłożenie dachu w przestrzeni ładunkowej płytą lakierowaną
- 20 Zagłówki foteli przednich regulowane
- 21 Zegar cyfrowy

WYPOSAŻENIE DODATKOWE

L.p. Nazwa elementu wyposażenia

- 1 +Hak holowniczy

Wartość [PLN]

101

mgr inż. J. Popielski
*
RZECZPOSPOLITEJ POLSKIEJ

STAN TECHNICZNY POJAZDU

Pojazd zbadano w obecności zleceniodawcy, z natury.

Przedstawiony do oceny pojazd posiada uszkodzenia lakierniczo-blaharskie i mechaniczne.

Stan techniczny i dbałość o pojazd na poziomie dobrym, zużycie pozostałych podzespołów oraz ogumienia marki Matador 215/70 R15C odpowiednie dla przebiegu i okresu eksploatacji - normatywne, a stwierdzone braki i uszkodzenia zostały opisane w arkuszu ustalenia wartości pojazdu w stanie uszkodzonym.

Ponadto stwierdza się, że na podstawie zaświadczenia o przeprowadzonym badaniu technicznym w dniu 26.02.2021 roku, Nr 00397/TSZ/003/2021-pojazd uzyskał negatywny wynik badań i nie został dopuszczony do ruchu (pojazd nie sprawny technicznie oraz nadmiernie skorodowany).

Rzeczoznawca podpisując niniejszą ocenę nie bierze odpowiedzialności za ukryte uszkodzenia, wady oraz z wadliwy montaż badanego pojazdu oraz wady opinii spowodowane przez wprowadzenie rzeczoznawcy w błąd przez zleceniodawcę i podanie nieprawdziwych danych co do stanu i historii pojazdu. Niniejsza opinia nie może być opublikowana w całości lub części w jakiegokolwiek dokumencie bez zgody autora i bez uzgodnienia z nim formy i treści. Rzeczoznawca nie bierze odpowiedzialności za uszkodzenia i braki zespołów, podzespołów i części powstałych po przeprowadzeniu oględzin pojazdu. Nie ponosi się odpowiedzialności wobec osób trzecich, a w szczególności z tytułu wykorzystania opinii w innym celu niż została sporządzona.

KOREKTY

WARTOŚĆ BAZOWA BRUTTO (202 mies.) 8 241 PLN

KOREKTA ZA WYPOSAŻENIE DODATKOWE 101 PLN

Wypożyczenie pojazdu powoduje powiększenie wartości pojazdu, gdy jest wyposażeniem ponadstandardowym oraz jest sprawne, czyli zdolne do spełnienia swojej funkcji. Wielkość korekty wartości bazowej, związanej z wyposażeniem dodatkowym pojazdu została określona na podstawie udziału tego wyposażenia w wartości standardowo wyposażonego nowego pojazdu z uwzględnieniem amortyzacji pojazdu i zwiększonej amortyzacji jego wyposażenia.

KOREKTA ZA PIERWSZĄ REJESTRACJĘ 404 PLN

Korekta uwzględnia wpływ daty pierwszej rejestracji pojazdu (pierwszego dopuszczenia do ruchu po zakupieniu pojazdu nowego) na jego wartość. Przyjmuje się, że pojazd bazowy został zarejestrowany po raz pierwszy 2004/05/15. Pojazd wyceniany został zarejestrowany 7 miesięcy później, zatem jego okres eksploatacji jest krótszy od okresu eksploatacji pojazdu bazowego i stąd wynika dodatnia korekta wartości.

KOREKTA ZA PRZEBIEG 1 233 PLN

Korekta uwzględnia wpływ przebiegu pojazdu na jego wartość. Wartość bazowa (skorygowana o wpływ pierwszej rejestracji) została określona dla przebiegu normatywnego 346 800 km. Zweryfikowany przebieg wycenianego pojazdu jest mniejszy od normatywnego o - 111 019 km. Powoduje to zastosowanie korekty wartości w wysokości 14,11%.

KOREKTY RÓŻNE - 99 PLN

W tym:

Aktualność badań technicznych

[%] Wart. [PLN]

-1,0 - 99

Podstawą do zastosowania korekty jest wada prawna w postaci zakazu użytkowania pojazdu na dzień 2021/03/09, koszt wykonania wymaganego badania technicznego jak też, szczególnie w przypadku pojazdów wieloletnich i trwale wyłączonych z eksploatacji, ewentualna konieczność przeprowadzenia usprawniającej pojazd naprawy.

KOMENTARZ

Korekty zostały ustalone w oparciu o standardy wykonywania wycen pojazdów przez rzeczoznawców, na podstawie instrukcji określania wartości pojazdów Nr 1/2016 i zatwierdzonej w dniu 17 maja 2016 r roku uchwałą Zarządu Głównego do stosowania przez Rzeczoznawców Techniki Samochodowej i Ruchu Drogowego oraz w Komputerowym Systemie INFO EKSPERT.

Szacunkowy koszt naprawy wynosi 87 % wartości rynkowej pojazdu.

NAPRAWA EKONOMICZNIE NIUZASADNIONA.

Proponuje zbycie pojazd w warości brutto 850 złotych w stanie uszkodzonym lub przeznaczyć pojazd do kasacji.

mgr inż. J. Popielski
*
RZECZOWNAWCA

Wartość rynkowa brutto wyżej zidentyfikowanego pojazdu, w stanie jak przed szkodą, określona na dzień wykonania opinii wynosi:

9900 PLN

(słownie: dziewięć tysięcy dziewięćset złotych)

w tym VAT (23,0%) 1851,22 PLN

Wartość brutto pojazdu w stanie uszkodzonym określona na dzień wykonania opinii wynosi:

850 PLN

(słownie: osiemset pięćdziesiąt złotych)

w tym VAT (23,0%) 158,94 PLN

Wartości określono na podstawie:

- notowań wartości rynkowych ustalonych przez wykonawcę opinii,
- korekt mających wpływ na wartość pojazdu,
- analizy zbywalności pojazdu uszkodzonego.

STOWARZYSZENIE
Inżynierów i Techników Komunikacji R.P.
ODDZIAŁ W KIELCACH
Zespół Rzeczoznawstwa i Szkolenia
25-501 Kielce, ul. Sienkiewicza 48
NIP 657-02-39-095

RZECZOZNAWCA
POJAZDÓW MASZYN I URZĄDZEŃ
oraz ŚRODKÓW TECHNICZNYCH,
MASZYN I POJAZDÓW ROLNICZYCH
mgr inż. Jacek Popielski

mgr inż. J. Popielski
*
RZECZOZNAWCA
*

DOKUMENTACJA FOTOGRAFICZNA

do wyceny nr: S - 32/4976/2021

z dnia: 2021/03/09

DANE IDENTYFIKACYJNE POJAZDU

Dane: [D] III-2021

Marka: FIAT

Model pojazdu: Ducato 11 2.3 JTD Kat. '02 E3 3,3t

Wersja:

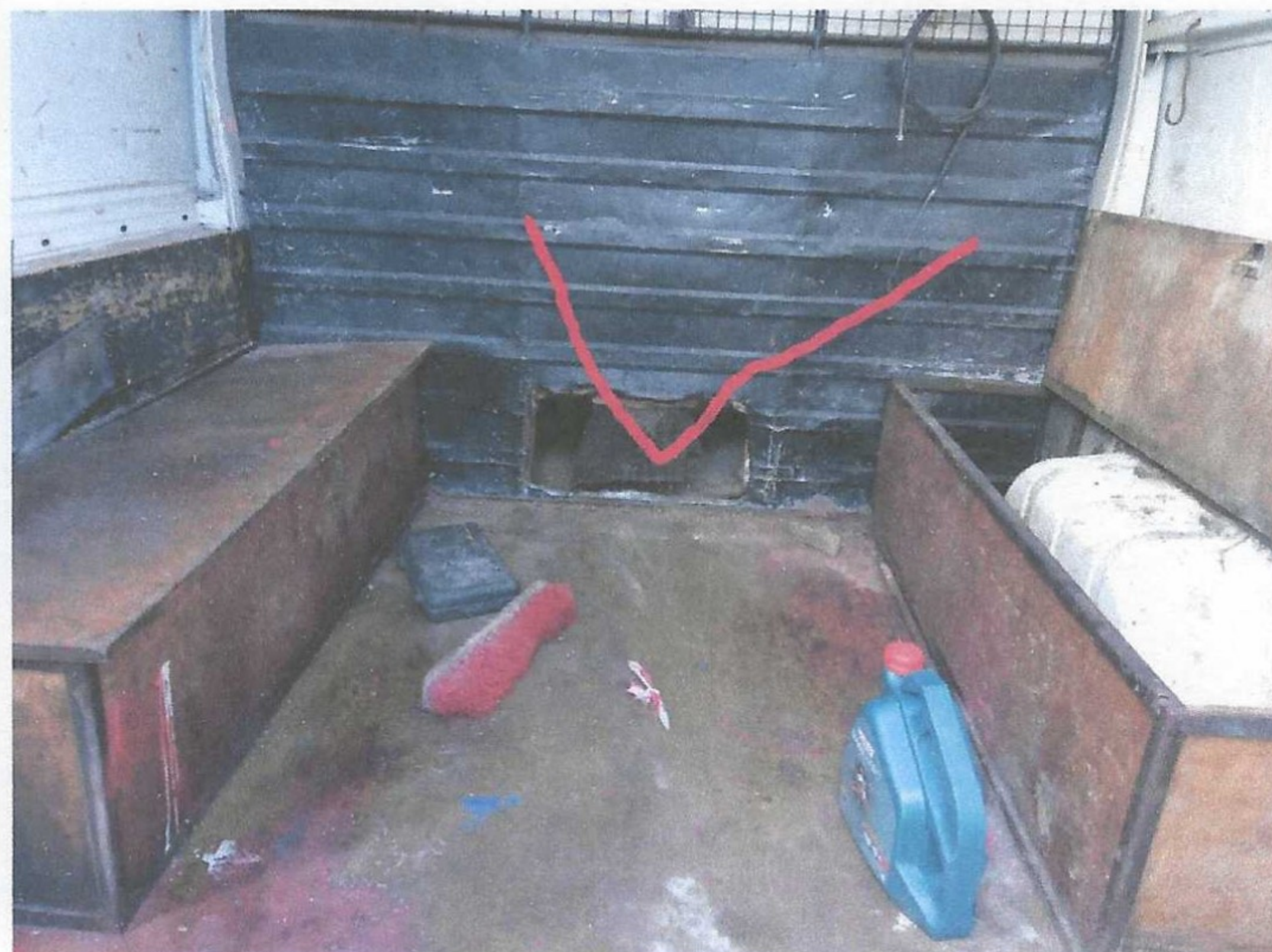
Nr rejestracyjny: TSZ 53AP

Rok prod.: 2004

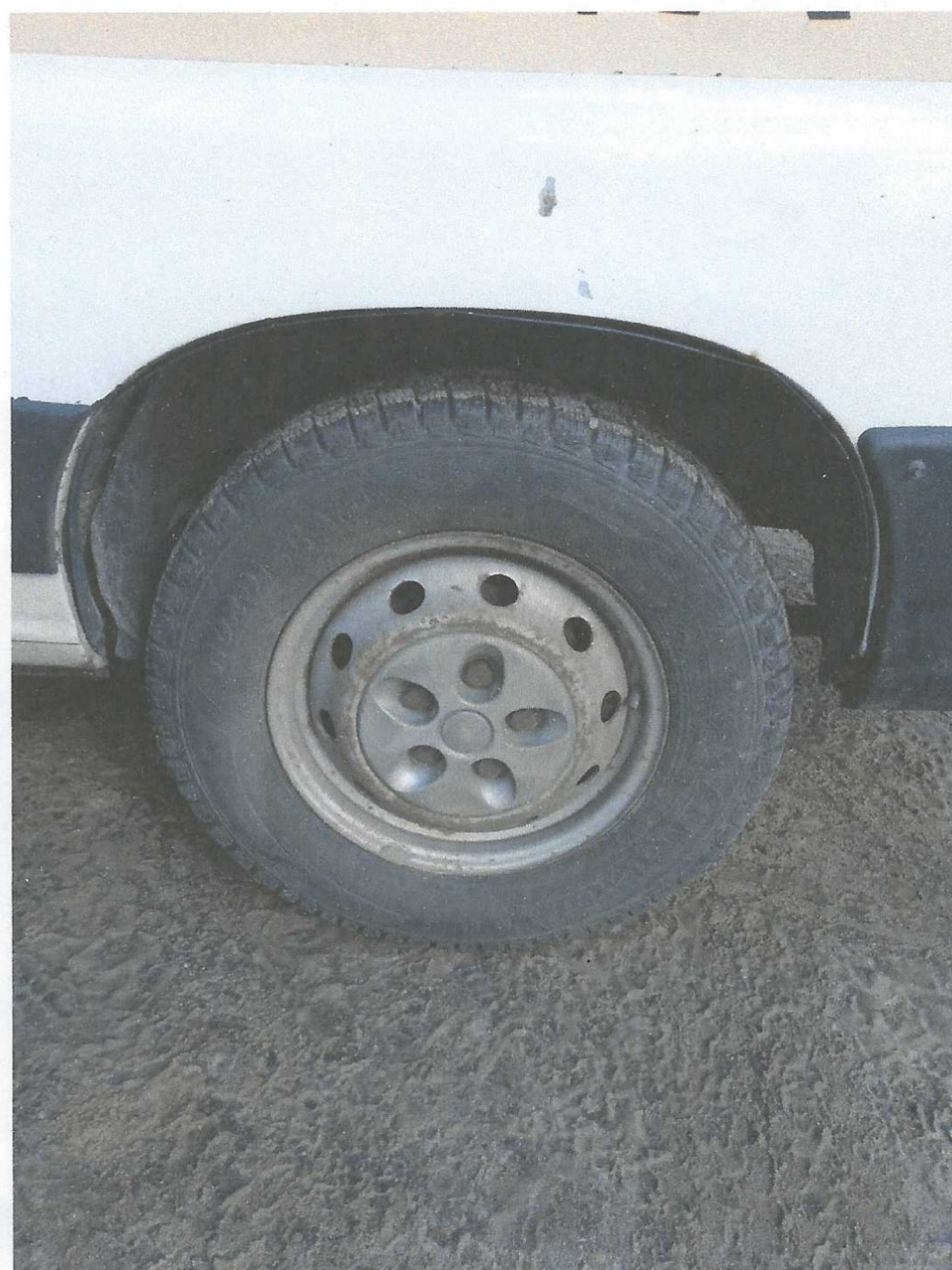
Rodzaj pojazdu: Samochód ciężarowy do 3.5t



mgr inż. J. Popielski
RZECZNIK
*



mgr inż. J. Popielski
RZECZPODZNAWCA



ARKUSZ USTALENIA WARTOŚCI POJAZDU W STANIE USZKODZONYMdo wyceny nr: **S - 32/4976/2021**z dnia: **2021/03/09**

Rzecznik: mgr inż. Jacek Popielski - pojazdów, maszyn i urządzeń Nr 572

Zleceniodawca: **ZARZĄD DRÓG POWIATOWYCH**

Adres: ul. Drogowców 4, 28-200 Staszów

Zlec. pismo, znak: zlecenie

Zadanie: Ocena stanu technicznego i określenie wartości rynkowej pojazdu

DANE IDENTYFIKACYJNE POJAZDU

Dane: [D] III-2021

Marka: **FIAT**Model pojazdu: **Ducato 11 2.3 JTD Kat. '02 E3 3,3t**

Wersja:

Nr rejestracyjny: **TSZ 53AP**Rok prod.: **2004**Rodzaj pojazdu: **Samochód ciężarowy do 3.5t**

Wartość pojazdu nieuszkodzonego (założony wiek pojazdu jak w dniu wyceny - 194 mies.)

9 900 PLN

Współczynnik amortyzacji pojazdu

0,12

Współczynnik zbywalności pojazdu nowego

0,80**CZĘŚCI DO NAPRAWY**

L.p. Nazwa elementu

Lewy/Prawy

1 Nadwozie

- 1 Błotnik przedni
- 2 Drzwi boczne przednie
- 3 Drzwi boczne tylne
- 4 Drzwi tyłu nadwozia
- 5 Podłoga tylna ze wzmocnieniami i podłużnicami

LiP

LiP

2 Wyposażenie

- 6 Fotel przedni kierowcy
- 7 Fotel przedni prawy
- 8 Fotele (kanapa) tylne kpl.
- 9 Wykładziny wewnętrzne ścian
- 10 Wykładziny podłogi

3 Silnik z osprzętem

- 11 Sprzęgło kpl.

5 Zawieszenie przednie z układem kierowniczym

- 12 Wahacze i drążki reakcyjne zawieszenia

LiP

CZĘŚCI DO WYMIANY

L.p. Nazwa elementu

Lewy/Prawy

1 Nadwozie

- 1 Próg kpl.
- 2 Podłoga przednia ze wzmocnieniami kpl.

LiP

WYCENA ZESPOŁÓW POJAZDU

L.p. Nazwa zespołu

Udział
[%]Zniszczenie
[%]Wart. poz.
zesp. [PLN]

- 1 Nadwozie
- 2 Wyposażenie
- 3 Silnik z osprzętem
- 4 Układ napędowy
- 5 Zawieszenie przednie z układem kierowniczym
- 6 Zawieszenie tylne
- 7 Reszta

30
29
18
7
9
5
262
10
2
0
5
0
01 129
2 584
1 746
693
846
495
198

Bazowa wartość głównych zespołów pojazdu

7 691 PLN

mgr inż. J. Popielski
RZECZNIK
*

WYLICZENIE WARTOŚCI POJAZDU W STANIE USZKODZONYM**Metoda stopnia uszkodzenia**

Wartość pojazdu nieuszkodzonego przy założonym wieku	9 900 PLN
Stopień uszkodzenia	0,2231
Współczynnik stopnia uszkodzenia	0,53
Współczynnik uszkodzeń ukrytych	0,92
Współczynnik zbywalności	0,22
Wynik metody stopnia uszkodzenia	825 PLN

Metoda odzysku części

Szacunkowa wartość złomu	850 PLN
--------------------------	----------------

PODSUMOWANIE

Wartość pojazdu uszkodzonego określona: Metodą odzysku części. 850 PLN

WARTOŚĆ RYNKOWA BRUTTO PO ZAOKRĄGLENIU 9 900 PLN

Zaokrąglona wartość pojazdu uszkodzonego **850 PLN**

Różnica wartości pojazdu przed i po szkodzie **9 050 PLN**

Współczynnik kosztu naprawy wzg. wartości rynkowej **10,10**

STOWARZYSZENIE
Inżynierów i Techników Komunikacji R.P.
ODDZIAŁ W KIELCACH
Zespół Rzeczoznawstwa i Szkolenia
25-501 Kielce, ul. Sienkiewicza 48
NIP 657-02-39-095

RZECZOZNAWCA
POJAZDÓW MASZYN I URZĄDZEŃ
oraz ŚRODKÓW TECHNICZNYCH,
MASZYN I POJAZDÓW ROLNICZYCH
mgr inż. Jacek Popielski

mgr inż. J. Popielski

RZECZOZNAWCA

CZĘŚCI DO WYMIANY**WYCENA ZESPÓŁÓW POJAZDU**

l.p.	Nazwa zespołu	Udział [%]	Zniszczenie [%]	Wart. poz. zesp. [PLN]
1	Nadwozie	30	62	1 139
2	Wyposażenie	20	10	2 284
3	Silnik z osprzętem	18	2	1 746
4	Układ napędowy	7	0	603
5	Zawieszenie przednie z układem kierowniczym	9	2	846
6	Zawieszenie tylne	2	0	492
7	Reszta	2	0	198
				7 691 PLN